



**babymoov**



**Nutri smart**

**A002032**

**Návod na použitie**

Babymoov  
Parc Industriel des Gravanches  
16, rue Jacqueline Auriol  
63051 Clermont-Ferrand 2 - France  
[www.babymoov.com](http://www.babymoov.com)

Designed and engineered  
by Babymoov in France



## UPOZORNENIE! POZORNE SI PREČÍTAJTE A ULOŽTE PRE BUDÚCE POUŽITIE

Tento návod možno zobraziť on-line na našich internetových stránkach:

[www.andys.sk](http://www.andys.sk)

### UPOZORNENIE:

- Tento prístroj je určený na použitie v domácnosti a na podobných miestach, ako sú kuchynské kúty vyhradené pre zamestnancov v obchodoch, kanceláriách a iných pracoviskách či v poľnohospodárskych usadlostiach, na použitie klientov v hoteloch, motelloch a iných ubytovacích zariadeniach, či v turistických apartmánach a hostinských izbách.
- Dávky uvedené v tabuľke sú iba informatívne. Ak usúdite, že jedlo je príliš alebo nedostatočne teplé pre vaše bábätko, pokojne môžete množstvo vody zvýšiť alebo znížiť.
- Pozn: Materiál a hrúbka dojčenskej fľaše či prípadná prítomnosť odnímateľného dna sú faktory, ktoré môžu mať vplyv na teplotu fľaše.
- POZOR: Riziku popálenia vášho bábätka sa vyhnete, ak pred podaním jedla vždy skontrolujete jeho teplotu. Dojčenskú fľašu zatrepte, aby sa mlieko dobre premiešalo. Skontrolujte teplotu strieknutím malé kvapky do dlane. V prípade mištičky jej obsah premiešajte a ochutnaním skontrolujte teplotu.
- V prípade poškodenia napájacieho kábla ho nechajte vymeniť výrobcom, jeho popredajným servisom alebo osobou s patričnú kvalifikáciou, aby ste sa vyhli možnému ohrozeniu.
- Tento prístroj môžu používať deti staršie 3 rokov za podmienky, že zostanú pod dohľadom alebo im fungovanie prístroja bolo vysvetlené tak, že bude používaný úplne bezpečne a deti si budú vedomí všetkých možných rizík.
- Čistenie a údržbu prístroja smie vykonávať deti staršie ako 8 rokov a musia zostať pod stálym dohľadom.
- Uchovávajte prístroj a jeho napájací kábel mimo dosahu detí do 3 rokov.
- Elektrické a elektronické zariadenia majú byť likvidované v rámci triedeného odpadu. Nevyhadzujte odpad vzniknutý z elektrických alebo elektronických zariadení do netriedeného zmiešaného odpadu. Zaisťte ich likvidáciu v rámci triedeného odpadu.



Tento symbol v Európskej únii označuje, že tento výrobok nesmie byť vyhodnený do popolnice alebo primiešaný ku smiešnému odpadu z domácnosti, ale že patrí do triedeného odpadu.

### BEZPEČNOSTNÉ POKYNY, KTORÉ JE POTREBNÉ DODRŽIAVAŤ

- Počas fungovania prístroja nenechávajte svoje dieťa bez dozoru.
- Skontrolujte, či napätie vašej elektrickej siete je zlučiteľné s prístrojom (pozri hodnoty uvedené pod prístrojom).
- Prístroj používajte len na ohrievanie dojčenských fliaš a mištičiek. Každé iné použitie môže byť nebezpečné.
- Nikdy neuvádzajte prístroj pod napätie bez dostatočného množstva vody.
- Do vody nepridávajte žiadne látky (soľ, lieky, čistiace prostriedky), pretože by mohlo dôjsť k poškodeniu prístroja.
- Ohrievač dojčenských fliaš nepoužívajte vo vlhkom prostredí a nevystavujte ho priamemu pôsobeniu vody. Prístroj nikdy neponárajte do vody alebo inej tekutiny.
- Nenechávajte prístroj v blízkosti zdroja tepla, ako sú radiátory alebo okná s priamym slnečným žiarením.
- Ohrievač dojčenských fliaš používajte na úplne rovnej a suchej ploche mimo dosahu detí.
- Nepoužívajte ohrievač dojčenských fliaš vo vonkajších priestoroch.
- Pri ohrievaní dojčenských fliaš a mištičiek vždy používajte košíčky, aby nedošlo k poškodeniu prístroja.

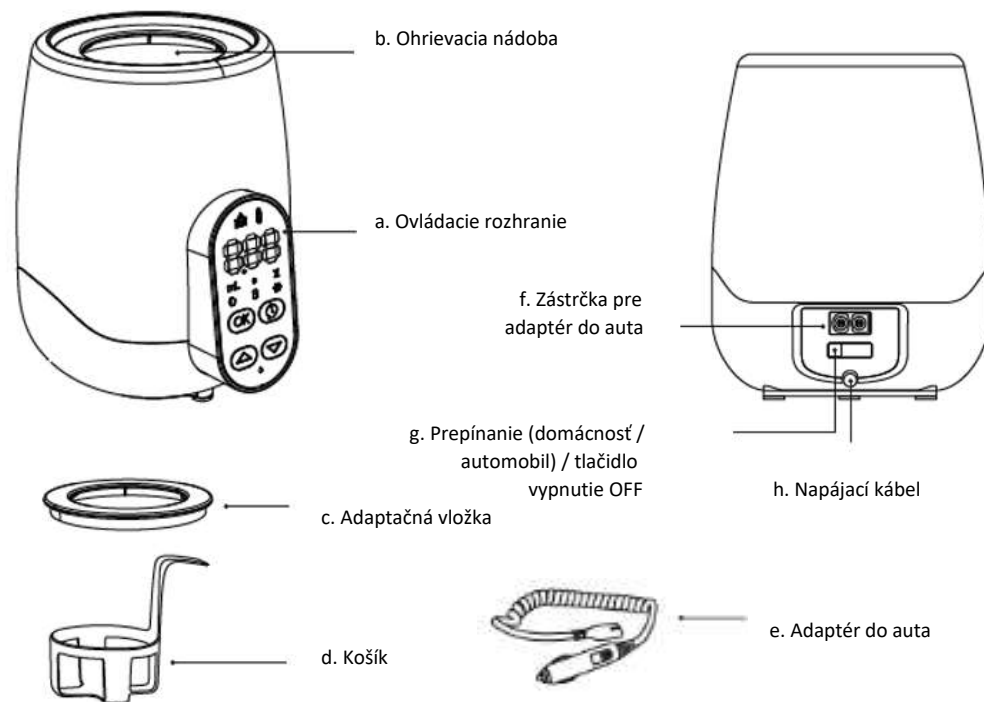
- Dojčenskú fľašu alebo mištičku neohrievajte príliš dlho, pretože v mlieku alebo jedle by mohlo dôjsť k rozmnoženiu mikróbov.
- Po vytiahnutí z ohrievača sú dojčenske fľaše horúce. Vyťahujte ich opatrne.
- Počas fungovania prístroja alebo v prípade, že obsahuje horúcu vodu, s ním nehýbte.
- Prístroj môže byť v chode veľmi horúci. Dotýkajte sa iba vypínača.
- Pred opätovným použitím nechajte ohrievač dojčenských fliaš vychladnúť po dobu približne 15 minút. Počas používania prístroja alebo bezprostredne po tom sa nikdy nedotýkajte ohrievacej nádoby.
- Po každom použití, pred každým čistením či naplnením odpojte prístroj od siete.
- Nenechávajte napájací kábel ležať na kraji stola alebo poličky. Nekladte ho na teplú plochu. Nenechávajte napájací kábel visieť v dosahu detí.
- V záujme vlastnej bezpečnosti používajte iba doplnky a náhradné diely značky Babymoov a prístroj sa nikdy nepokúšajte rozobrať.
- Prístroj nikdy nepoužívajte, ak riadne nefunguje alebo ak je poškodený. V takom prípade sa spojte s popredajným servisom Babymoov.
- Zabráňte preliatiu obsahu ohrievača na konektor.
- Plocha ohrievacieho prvku zostáva po použití prístroja teplá.

### Použitie v automobile:

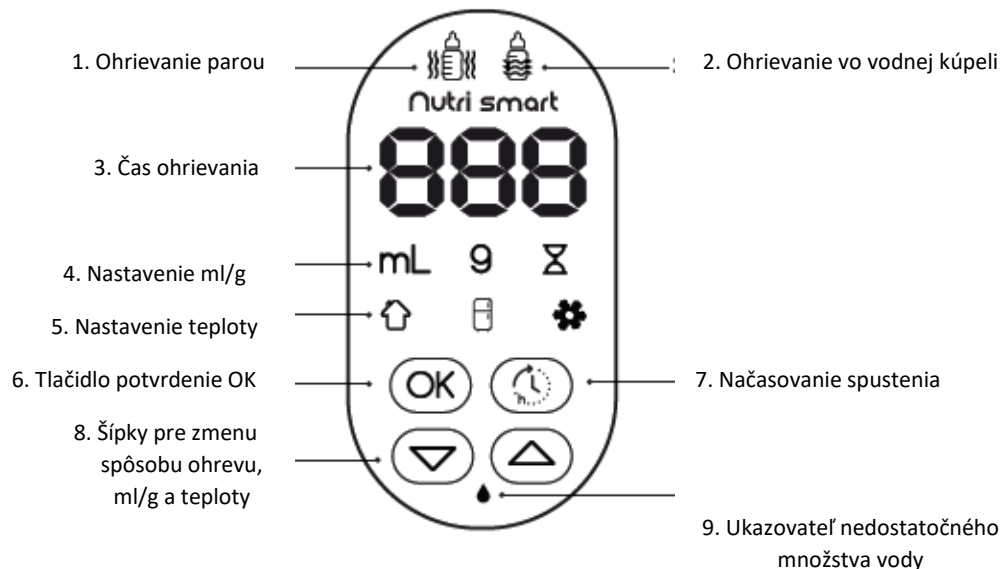
- Ohrievač dojčenských fliaš nikdy nepoužívajte, ak je vozidlo v pohybe. Pri použití ohrievače ponechajte motor vozidla bežať, aby ste si nevybil akumulátor.
- Adaptér pre zapaľovač bol špeciálne vyvinutý pre tento ohrievač: nepoužívajte ho s inými prístrojmi. Pravidelne kontrolujte stav zapaľovača vášho vozidla. V prípade potreby ho vyčistite. Ak ste použili zapaľovač, nechajte ho pred pripojením ohrievača dojčenských fliaš vychladnúť po dobu približne 5 minút.

### POPIS

#### VŠEOBECNÉ SCHÉMA



## OVĽADACÍ ROZHRANÍ



## TECHNICKÉ PARAMETRE

### POUŽITIE DOMA:

- elektrické napájanie 220/240 V - 50/60 Hz
- výkon: 500 W
- rýchlosť: 2 minúty 20 pre fľašu 250ml  
2 minúty pre mištičku 250g

Univerzálne: pre všetky typy dojčenských fliaš a mištičiek.

### POUŽITIE V AUTE

- elektrické napájanie 12 V DC
- výkon: 100 W

## TECHNICKÉ ÚDAJE

- maximálna šírka dojčenských fliaš: 80mm
- minimálna doba ohrevu: 1 min 20 \*\*
- spotreba energie za chodu: 500W (režim domácnosť) / 100W (režim automobil)
- spotreba energie v úspornom režime: < 0.5W

\*\* pre ohriatie dojčenskej fľaše s 60 ml vody pri okolitej teplote 20°C až 35°C

## NÁVOD NA POUŽITIE

**Naprogramovanie prístroja NutriSmart** je vykonané pre dojčenské fľaše z plastu. Pokiaľ používate fľaše zo skla, je nutné znížiť uvedené doby o 20% (príklad: pre fľašu o obsahu 60ml je doba 1 min. 25 = 1 min. 10).  
Pozor: Viditeľné biele škvrny na výrobku sú spôsobené kontrolou kvality. Pred prvým použitím výrobok utrite vlhkou handričkou (okrem elektrickej zástrčky). Elektrický podstavec nikdy neponárajte do vody. V prípade chybného naprogramovania nie je možné vrátiť sa späť. Pre vynulovanie prístroj vypnite (ON/OFF) a znovu spustíte alebo stlačíte po dobu 5 sekúnd tlačidlo OK a pomocou šípok nastavte nulu.

### 1 - SPUSTENIE PRÍSTROJA

Zapnite NutriSmart prepnutím doprava alebo doľava v zadnej časti prístroja:

#### 🏠 REŽIM DOMÁCNOSŤ

V tomto prípade nepoužívajte adaptér pre auto. Pripojte prístroj k sieti pomocou sieťového kábla.

#### 🚗 REŽIM AUTOMOBIL

Zastavte vozidlo a nechajte bežať motor. Pre plné fungovanie prístroja pripojte adaptér (e) k príslušnej zástrčke na prístroji (f) a k zapaľovači vášho vozidla.

Pri použití ohrievača vo vozidle sa nedoručuje ohrievať fľaše vo vodnej kúpeli, pretože ohrievanie je veľmi dlhé. Dávajte pozor, aby ste umiestnili NutriSmart na rovnú plochu, pretože inak by mohlo dôjsť k vyliatiu jeho obsahu.

### 2 - NAPLNENIE OHRIEVACEJ NÁDOBY

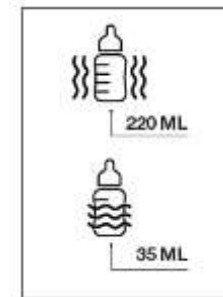
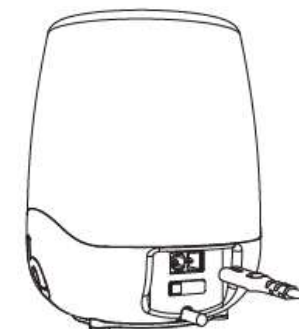
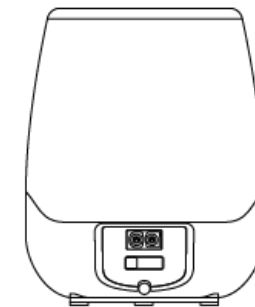
• Naplňte ohrievaciu nádobu vlažnou vodou (s teplotou približne 20°C) v množstve podľa spôsobu ohrievania a podľa rysiek na nádobe:

- 🍼 ohrievanie v pare (max. 35 ml)
- 🍼 ohrievanie vo vodnej kúpeli (max. 220 ml)

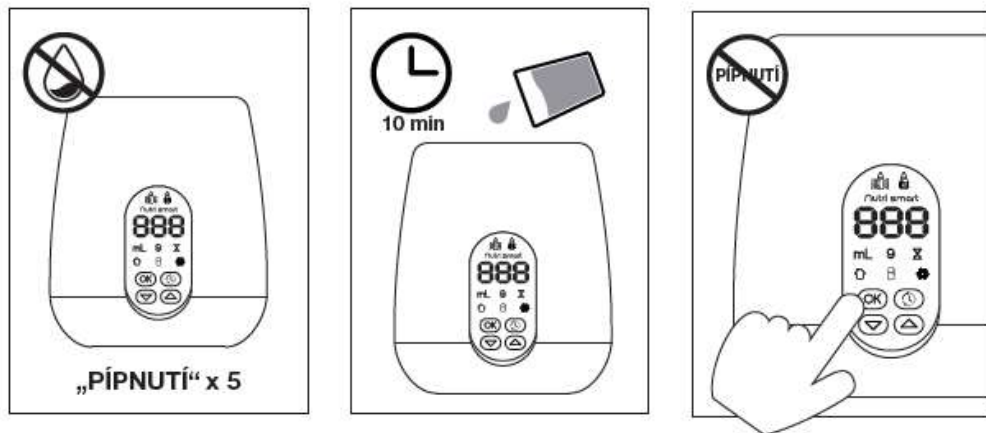
### Výnimka

Mištičky s obsahom do 120 ml: naplňte nádobu vodou až po hladinu výživy v mištičke bez ohľadu na rysky.

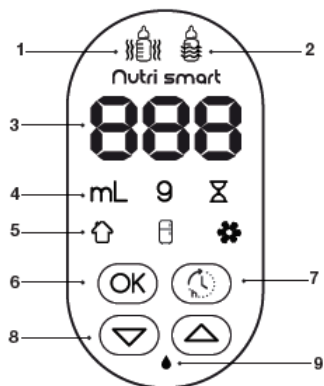
- Ak nie je v nádobe dost' vody, ozve sa 5 "pípnutie". Doplníte vodu podľa zvoleného spôsobu ohrievania a počkajte 10 min.



- Stlačením tlačidla OK zrušíte "pípanie".
- Opätovným stlačením tlačidla OK znova spustíte ohrevanie.



- Vodu meňte každých 24 hodín, aby ste zabránili množeniu baktérií.



#### SMART!

NutriSmart automaticky vypočíta dobu nutnú na zohriatie podľa zvoleného spôsobu ohrevu, ml/g a teploty.

K tomu si pamätá vaše posledné nastavenie! Pomocou šípok ho môžete kedykoľvek zmeniť.

### 3 - OHRIEVANIE FLAŠE, RIAD A SÁČKOV S MATERSKÝM MLIEKOM

- Bez ohľadu na to, či zvolíte ohrevanie v pare (1) (fľaše/mištičky s výživou) alebo vo vodnej kúpeli (2) (materské mlieko/rozmravovanie), musíte pomocou šípok (8) upresniť:

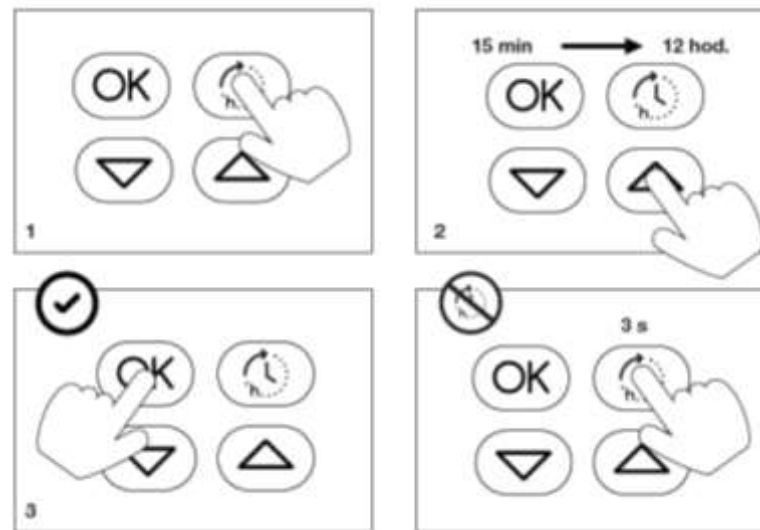
- mL g množstvo mlieka/výživy v nádobe (60/90/120/180 alebo 250) (4)
- teplotu obsahu (5)
- okolitá teplota 20°C
- teplota po vybratí z chladničky približne 4°C
- teplota po vybratí z mrazničky približne -18°C (možné len pre ohrev vo vodnej kúpeli).
- dobu ohrevania (je prednastavená podľa množstva a zvolenej teploty, ale môžete ju kedykoľvek zmeniť) (3)

- Pre potvrdenie a prechod do ďalšej fázy stačí stlačiť tlačidlo OK (6).
  - Pre spustenie ohrevania na konci všetkých etáp nastavenia stlačte 2x tlačidlo OK, pričom sa ozve jedno pípnutie (možnosť načasovaného spustenia - pozri oddiel 4).
  - Koniec ohrevania oznamujú 3 pípnutie.
  - Pre nové spustenie ohrevania stlačte šípku smerom hore a vyberte svoj nový program.
- Ak nič neurobíte, ohrievač prejde automaticky do úsporného režimu 1 hodinu po ukončení posledného ohrevu.
- Úsporný režim deaktivujete stlačením tlačidla OK. Ohrievač sa tým prebudí a ponúkne dobu ohrevu, ktorú ste použili naposledy. Stlačte znovu tlačidlo OK a ohrevanie sa opäť spustí.

**⚠ Pozor: Ohrev v pare môže vyvolať striekanie horúcej vody. Zostávajte preto v dostatočnej vzdialenosti od ohrievača, aby ste sa nepopáli. Pred podaním mlieka / výživy bábätku vždy kontrolujte teplotu potravy. Pred podaním fľaše počkajte 15 minút alebo skráťte dobu ohrevania.**  
**Upozornenie: Pokiaľ nie je prednastavené množstvo na ohriatie, odporúčame zvoliť menšie množstvo, aby ohrevanie neprebiehalo príliš dlho.**

### 4 - NAČASOVANIE SPUSTENIE (NIE JE DOSTUPNÉ V REŽIME "AUTOMOBIL")

- Máte možnosť oneskoriť začiatok ohrevania (o 15 min, 30 min, 45 min, 1 hod., 2 hod. ... 12 hod.).
- Po vykonaní všetkých etáp nastavení ohrevanie začne blikať tlačidlo načasovanie spustenia (7).
- Stlačte tlačidlo načasovanie spustenia (7).
- Pomocou šípok nastavte hodnotu časovača.
- Potvrďte stlačením OK. Ohrevanie sa spustí v stanovenú dobu.
- Ak chcete načasovanie spustenia zrušiť a spustiť ohrevanie okamžite, stlačte tlačidlo načasovanie spustenia po dobu 5 sekúnd (7).



## 5 - UDRŽIAVANIE V TEPLÉ

**DÔLEŽITÉ UPOZORNENIE: FUNKCIA UDRŽIAVANIE V TEPLÉ je možná len pri ohreve vo vodnej kúpeli (a neodporúča sa používať pri ohrievaní v aute).**

- Je automaticky aktivovaná po dobu 1 hodiny po ukončení ohrevu.
  - Funkciu udržiavanie v teple prerušíte stlačením tlačidla OK.
  - Znovu ju aktivujete opätovným stlačením tlačidla OK (udržiavanie teploty 37°C).
  - Na konci udržiavanie teploty prejde ohrievač po jednej hodine automaticky do úsporného režimu.
  - Úsporný režim deaktivujete stlačením tlačidla OK. Ohrievač sa tým prebudí a ponúkne dobu ohrevu, ktorú ste použili naposledy.
- Stlačte znovu tlačidlo OK a ohrievanie sa opäť spustí.



### NÁVOD K ÚDRŽBE

#### Čistenie ohrievača

- Pred čistením ohrievača vždy počkajte, kým úplne nevychladne.
- Pred čistením vždy prístroj odpojte od zdroja napájania.
- Prístroj nikdy neponárajte do vody a ani ho nenaplňujte vodou až po okraj.
- Na čistenie prístroja nepoužívajte žiadne čistiace prostriedky.
- Vnútro a vonkajšok prístroja čistite mierne zvlhčenú handričkou.
- Adaptačnú vložku a košík je možné umývať v umývačke riadu.

#### Odstránenie vodného kameňa

- Nepoužívajte prostriedky na odstránenie vodného kameňa.
- Po určitej dobe používania a v závislosti od množstva použitej vody sa môže ohrievací nádob pokryť vrstvou vápenca.
- Pre správne fungovanie prístroja je dôležité pravidelne odstraňovať usadený vodný kameň. Upozornenie: ukazovateľ nedostatečného množstva vody (9) sa rozsvieti, ak je potrebné odstrániť vodný kameň.
- Postupujte nasledovne: zmiešajte 100ml teplej vody s 100ml bieleho octu a všetko nalejte do ohrievacej nádoby. Zmes nechajte pôsobiť dobu 30 minút a potom ju z prístroja vylejte. Pomocou vlhkej handričky potom nádobu vyčistite.

### TABUĽKA POMEROV DÁVKOVANIE

POUŽITIE DOMA		ml	min
		60	1.25
		90	1.35
		120	2.15
		180	2.20
		250	2.40
		60	2.25
		90	2.40
		120	3
		180	3.40
		250	4.20
		60	7
		90	11
		120	12
		180	12
		250	15
		60	10
		90	12
		120	13
		180	26
		250	28
		60	26
		90	32
	120	33	
	180	35	
	250	40	

POUŽITIE V AUTE		ml	min
		60	5
		90	6
		120	7
		180	9
		250	11
		60	8
		90	11
		120	14
		180	18
		250	25
		60	9
		90	12
		120	10
		180	12
		250	17
		60	16
		90	20
		120	25
		180	30
		250	40

### PREHĽAD MOŽNÝCH ZÁVAD

PORUCHA	MOŽNÉ PRÍČINY	RIEŠENIE
Ohrievač neohrieva alebo ohrieva nedostatočne.	Vodný kameň	Odstráňte vodný kameň podľa pokynov v oddiele NÁVOD K ÚDRŽBE.
	Voda je príliš studená.	Predĺžte dobu ohrievania.
	Nastavenie nebolo dokončené.	Skontrolujte, či ohrievanie bolo potvrdené stlačením tlačidla OK.
Prístroj sa nespustí.	Zle umiestnené tlačidlo spustenia.	Skontrolujte, či je tlačidlo spustenia v polohe "Domácnosť" alebo "Automobil".
	Nesprávne pripojenie k zdroju napájania.	Skontrolujte pripojenie prístroja.